

Rasspecifika Avelsstrategier
för
Sankt Bernhardshund



Rasspecifik Avel Strategi för Sankt Bernhard

Inledning

På Svenska Kennelklubbens Kennelfullmäktige 2001 fattades ett beslut om att det skulle utarbetas rasspecifik avelsstrategi RAS.

Denna skall innehålla rasens historia, nuläget och ge tydliga mål för framtiden.

Uppdraget att utforma dessa lades på specialklubbarna i vårt fall Svenska Bergs och Herdehunds Klubben som i sin tur delegerade det till Bernhardinerna, även om samordningsansvaret kvarstår.

Vår ras utveckling och framtid grundar sig på uppfödarnas val av avelsdjur och hur man använder dessa. För rasens möjlighet att fortleva är en ärftlig variation en förutsättning. Aveln skall därför vara målinriktad, hållbar och långsiktig så att den inte leder till brister i funktion, hälsa, mentalitet och exteriör och inte heller tömmer rasen på genetiska variationer.

Bernhardinerna ansvarar tillsammans med Svenska Bergs- och Herdehunds Klubben och Svenska Kennel Klubben för rasen och dess utveckling i Sverige.

Alla uppfödare kallades till ett uppfödarmöte i februari 2004, för information och diskussion om RAS.

Vidare har diskussion förts på styrelsemöten 2004, 2005.

I grunden gäller Svenska Kennelklubbens avelspolicy, grundregler och registrerings bestämmelser.

Utöver detta skall Bernhardinerna verka för att;

-fortlöpande följa rasens hälsostatus:

- genom hälsoenkäter
- informera uppfödare och enskilda hundägare genom klubbens tidning
- uppfödarmöten och sammankomster

-öka den genetiska variationen

-breda avelsbasen

-klubb och medlemmar bemöter varandra med respekt och förtroende

-knyta nya intresserade människor till rasen samt att öka samarbetet mellan ”nya” och ”gamla” uppfödare.

-samarbeta för rasens bästa

RAS för St. Bernhard fastställdes 2006 som gällde för åren tom 2005

RAS revideras för åren 2006-2013 gicks igenom på Bernhardinernas uppfödarmöte 141005



Allmänt

Namn: Sankt Bernhardshund

Grupp: 2 sektion 2.2, FCI 61

Hemland: Schweiz

Användning: Sällskaps-, vakt- och gårdshund

Rasklubb: Bernhardinerna

Specialklubb: Svenska Bergs- och Herdehundklubben

Rasens Historia

Vid S:t Bernhardspasset på 2 469 m höjd över havet grundade munkarna på **1000-talet** ett härbärke som tillflyktsort för resande och pilgrimer. Där hölls sedan mitten av **1600-talet** stora bergshundar för skydds och vakt. Förekomsten av sådana hundar finns dokumenterade på bild från år **1695** och i härbärgets anteckningar från år **1707**. Hundarna sattes snart in som följeslagare och i synnerhet som räddningshundar för resande som gått vilse i snön och dimman.

På många språk har det berättats om hur dessa hundar har ryckt otaliga människor ur den vita dödens klor samt muntliga berättelser från Napoleons soldater som år **1800** genomkorsade S:t Bernhardspasset och som bidrog till att sprida Sankt Bernhardshundens rykte över hela Europa (då kallad Barry-hunden). Den legendariska Barry blev en idealbild av en räddningshund.

Många förknippar Sankt Bernhardshunden med kaggen under halsen men den är, tro det eller ej, bara en myt. En kagge runt halsen hade enbart försvårat för hundarna att ta sig fram i snön. Man tror att förklaringen kan vara att hundarna användes för att transportera vin och dagligvaror i packväskor och att vinet sedan förvarades i tunnor på hospicet, en annan teori är att kaggen var en symbol för gästfrihet men ingen kan säkert säga var myten kommer från.

Sankt Bernhardshunden härstammar från de stora gårdshundarna, som var talrika i dessa trakter. Den framavlades på några få generationer till dagens ras enligt en fastställd idealtyp. Heinrich Schumacher från Hollingen i trakten av Bern var den förste som år **1867** utfärdade en stambok för sin hund. I **februari 1884** påbörjades utgivningen av den Schweiziska hundstamboken SHSB. Dess första registrering var Sankt Bernhardshunden Leon och de följande 28 namnen omfattade även de Sankt Bernhardshundar.

Den **15 mars år 1884** grundades i Basel ”Schweiziska S:t Bernhardsklubben”. I samband med en internationell kynologisk kongress den **2 juni 1887** förklarades Sankt Bernhardshunden officiellt som Schweizisk hundras och dess rasstandard fastställdes. Allt sedan dess har Sankt Bernhardshunden nationell status.

Barry (**1800 – 1814**) som står uppstoppad på naturhistoriska museet i Bern är en evig påminnelse till det otroliga arbete som utfördes av så många hundar på det kända S:t Bernhardspasset. Än i dag finns alltid på klostret en hund som heter Barry.

Frågan som rörde långhåriga kontra korthåriga hundar var föremål för en het debatt, FCI beslutade dock **1980** att lång och korthåriga Sankt Bernhards fick samavlas då det annars skulle ge upphov till två separata raser. En separation av de två typerna skulle resultera i förlust i ordentlig fenotyp.

Uppfödare i Schweiz kände att ensidig uppfödning av korthåriga hundar kommer att orsaka en förlust av typ och konvergens mot de gamla boskapshundarna. Uppfödare i både Schweiz och USA tyckte att den långhåriga Sankt Bernharden verkade öka i storlek. I Schweiz var de långhåriga Sankt Bernhardshundarna vanligtvis större, hade mer markerat stop, kortare nosar och tenderade att ha mer lös hud.

Sankt Bernhardshundens historik i Sverige

Första svenska championatet tilldelades en tik år **1916**; Jetta Blanka v Mintarderberg. Äg S Jansson Uppsala

Fram till **1949** kallades de Bernhardiner och man räknade de bara som ett hårlag.

Kennlar som haft stor betydelse för rasens utveckling i Sverige är *Stenbackas kennel* August Lundgren, *Bernebo kennel* Sigvard och Doris Andersson, *Alphofs kennel* Ingrid och Gunnar Alphov.

1958 började man kalla de Sankt Bernhardshundar men fortfarande bara ett hårlag.

Hundar importerade av dessa kennlar som haft betydelse för rasens utveckling i Sverige.

Int & nord.ch Valo v Oltigen till Bernebo kennel, Int & nord ch King v Liebegg till Alphofs kennel, Int & nord.ch Milan v Liebiwill till Stenbackas kennel. Milan v Liebiwill var från 10 månader till 8 års ålder aldrig slagen på utställning av någon annan Sankt Bernhard! Han var även far till bl.a den framgångsrike SUCH NUCH Snobben, äg Elisabeth Åsegård.

1966 tilldelades *Bernebo kennel Hamilton plaketten* för förtjänstfull uppfödning av Sankt Bernhardshundar

Registreringssiffrorna låg mellan **1949-1964** runt 50 registreringar per år med undantag för **1951** då det registrerades 119 st och **1964** 143 st. **1965** började det öka markant och man delade även upp registreringarna i kort- och långhår, **1965** registrerades det 250 långhår och 0 korthår. Det registrerades omkring 200 långhår per år fram till början på 1970 då det åter blev en markant ökning. Under -70 och -80 talen låg registreringarna på långhår mellan 300 – 500 med undantag för **1979** då det registrerades hela 646 st. Korthåriga hundar var inte så vanliga under denna tid.

Under **1970** talet importerades det några hundar från England som inte fick någon större betydelse för rasens utveckling i landet.

1975 importerades det från Schweiz de korthåriga kullsysstrarna Anka och Asta v d Scmider av Elisabeth Åsegård och Henrik Boesen och **1976** importerade de 4 korthår till; Elve v Marthale, Olaf, Omar och Odette v Righang. Det blev grunden för en ny stam och alla blev framgångsrika i utställningsringen. **1977** föddes det hela 33 st korthår och den siffran har sedan dess bara ökat för att ligga mellan 50- 100 per år.

Nya kennlar tillkom Berntiers, Dein Hards och Madonnans. De 2 sistnämnda är fortsatt verksamma inom rasen.

Den av kennel Dein Hard importerade holländske hanhunden Helmuth v Wijk-Heim (f 1976) var en otrolig avelshanne vars döttrar höll en mycket hög och jämn kvalitet, drygt 100 champions och lika många hundar med certifikatkvalitet. Helmut var produktiv i aveln tills han var 13 år.

Berntiers importerade under samma tid den framgångsrika hanhunden Anton v Brünig.

Under slutet av 70-talet användes bara ett fåtal hanar och kullsysstrar parades ofta med samma hane. Aveln bestod främst av att en import användes som täckhund till en annan imports avkomma.

1982 importerades de första amerikanska hundarna till Sverige av kennel Dein Hards och Tootsie Rool och de kom att ha en stor betydelse för aveln.

1970-2013 har hundar i övrigt importerats från t ex Schweiz, Tyskland, Danmark, Holland, Finland, Norge, Polen, Estland, Belgien, Ungern, Bulgarien Tjeckien, Ryssland, England och USA.

Bernhardinernas Historia

Bernhardinerna bildades av några entusiaster som bjuit in alla man kände som hade Sankt Bernhardshund till ett möte i Stockholm 1973. Beslut togs att bilda en en rasklubb vars namn blev Bernhardinerna. Klubbens första ordförande hette Bengt Hedlund och ett par av de övriga som ingick och som än idag är aktiva är Karin Byrevik, Anita Fransson.

Vi associerades med specialklubben för Sällskaps-och Dvärghundar (SSD), föregångaren till SBHK.

1976 hölls den första inofficiella utställningen på Älvnäsgården i Borlänge. Domare var Marianne Furst Danielsson. Först 1989 hölls den första officiella utställningen då ett stort antal rasklubbar under SSD höll utställning i nybyggda Globen i Stockholm.

Under åren har träffar arrangerats på olika håll runtom i landet t.ex Sörgårdsträffen och Råda.

1998 arrangerades på Tidaholms brukshundsklubb den första Mentalbeskrivningen (MH) för enbart Sankt Bernhardshundar. Ytterligare mentalbeskrivningar har genomförts.

Klubben har varit med och fattat beslut om krav på känd HD/ED status på föräldradjuren för att kunna registrera avkomman.

Klubben anordnar varje år utställning och har flera regionsombud som bjuder in till träffar för ägare och intresserade av Sankt Bernhardshunden runt om i landet.



Population

Det är mycket viktigt att alla uppfödare har god kunskap om avel och genetik.

Har man god kunskap gällande avel och genetik förstår man vikten av att arbeta för att hålla en genetisk variation i vår ras St. Bernhardshunden. Detta för att inte öka risken att recessiva allvariga defektanlag dubbleras och utgör en riskfaktor i den framtida utvecklingen av rasen.

Rasklubben rekommenderar uppfödarna och hanhundsägarna att kontinuerligt utvärdera varje kull och avkomma genom egenkontroll och verktyg som Mentalbeskrivning/BPH, HD/ED-röntgen och exteriörbedömning på hundutställning. En bedömning av avelsresultaten ska jämföras med hela populationens hälso-mentalitet och exteriöra status innan man gör bedömningen att det är av gagn för rasen att använda avelsdjuret igen.

Rasen har minskat markant sedan **1990** då det registrerades **455** st. St. Bernhards.

Registreringssiffrorna för **2013** slutade på **164** hundar.

Detta har medfört att vi fått en snävare avelsbas, vilket inte är gynnsamt för rasen.

Dessutom används för få hanhundar i aveln.

Detta sammantaget bör tas i beaktan vid planering av parning.

Importer är av stor betydelse för att bredda avelsbasen ytterligare. Men man ska också uppmärksamma att det gynnar rasens genetiska mångfald att importera hundar med en liten släktskapsgrad till vad den svenska populationen har, om de ska användas i avel.

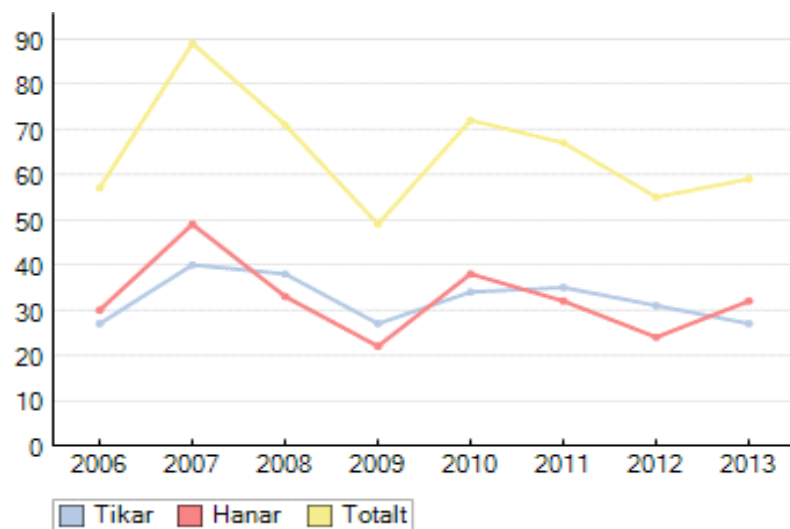
Insemination är något man bör titta närmare på för att på så sätt bredda avelsbasen.

På många sätt har EU och de öppnare gränserna medfört att det är enklare både att importera hundar, seminera eller åka utomlands för att para sin tik.

Registreringsstatistik

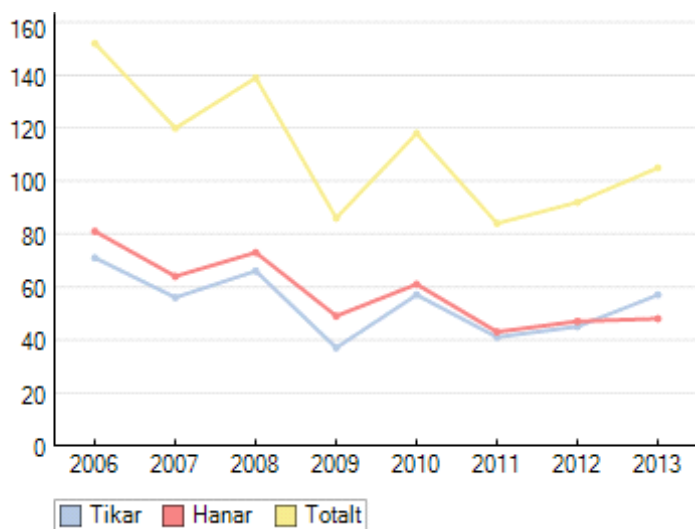
Korthår

Antal registrerade/år	1990	1991	1992	1993	1994	1995	1996	1997	1998	1999
Totalt	105	83	57	82	66	72	38	60	80	59
Antal registrerade/år	2000	2001	2002	2003	2004	2005				
Totalt	55	59	73	46	41 (1)	51 (6)				
Antal registrerade/år	2006	2007	2008	2009	2010	2011	2012	2013		
Tikar (varav importer)	27	40 (1)	38 (5)	34 (6)	35 (3)	35 (4)	31 (4)	27 (3)		
Hanar (varav importer)	30 (3)	49 (1)	33 (3)	22 (2)	38 (4)	32	24 (1)	32 (2)		
Totalt	57 (3)	89 (2)	71 (8)	49 (8)	72 (7)	67 (4)	55 (5)	59 (5)		



Långhår

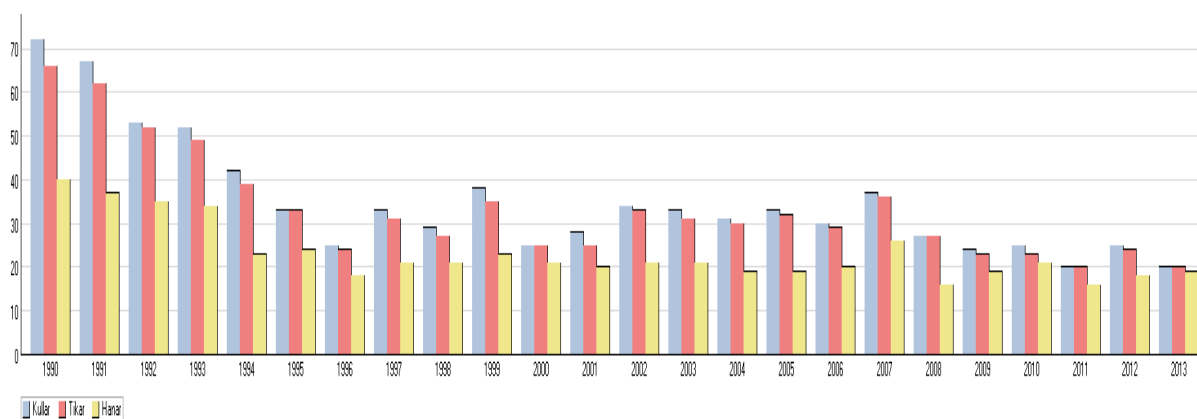
Antal registrerade/år	1990	1991	1992	1993	1994	1995	1996	1997	1998	1999
Totalt	350	274	249	237	158	156	145	121	106	141
Antal registrerade/år	2000	2001	2002	2003	2004	2005				
Totalt	133	105	188	183	161 (5)	173 (10)				
Antal registrerade/år	2006	2007	2008	2009	2010	2011	2012	2013		
Tikar (varav importer)	71 (3)	56 (4)	66 (6)	37 (1)	57 (4)	41 (6)	45 (6)	57 (2)		
Hanar (varav importer)	81 (3)	64 (4)	73 (3)	49 (4)	61 (2)	43 (4)	47 (2)	48 (3)		
Totalt	152 (6)	120 (8)	139 (9)	86 (5)	118 (6)	84 (10)	92 (8)	105 (5)		



Antalet registrerade har minskat totalt i rasen, när det gäller de korthåriga är det ej så stora variationer på antalet registrerade per år. De minskade registreringarna beror sannorlikt på att det ekonomiska läget varit sämre de sista åren och det gör det svårare att sälja storväxta hundar.

Djur använda i avel

	1990	1991	1992	1993	1994	1995	1996	1997	1998	1999
Kullar	72	67	53	52	42	33	25	33	29	38
Tikar	66	62	52	49	39	33	24	31	27	35
Hanar	40	37	35	34	23	24	18	21	21	23
	2000	2001	2002	2003	2004	2005				
Kullar	25	28	34	33	31	33				
Tikar	25	25	33	31	30	32				
Hanar	21	20	21	21	19	19				
	2006	2007	2008	2009	2010	2011	2012	2013		
Kullar	30	37	27	24	25	20	25	20		
Tikar	29	36	27	23	23	20	24	20		
Hanar	20	26	16	19	21	16	18	19		



Då det under -90 talet användes få hanar har nu trenden vänt och variationen har blivit mycket större bland dessa.



Ålder vid första valpkull

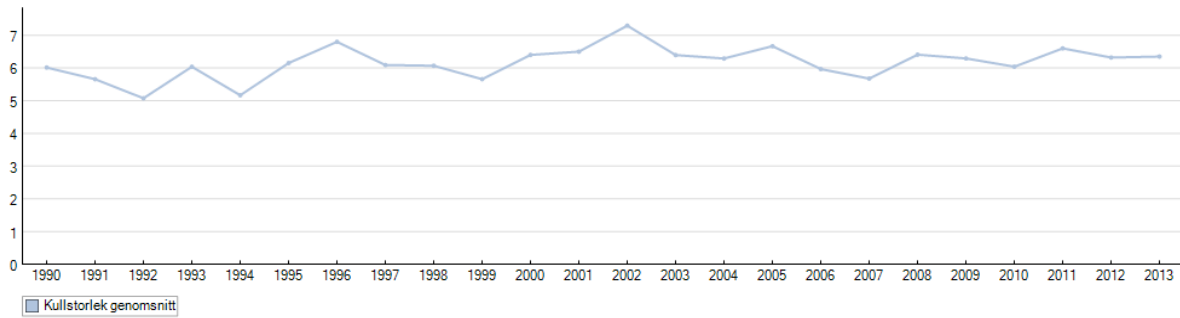
föräldrardjurets ålder	13-18 mån	19-24 mån	2-3 år	4-6 år	7 år- äldre		föräldrardjurets ålder	13-18 mån	19-24 mån	2-3 år	4-6 år	7 år- äldre
kullar födda 2013							kullar födda 2005					
moder			10	3			moder			15	2	
fader		1	5	6			fader		1	6	1	
2012							2004					
moder		3	10	5			moder			15	1	
fader		2	5	4	1		fader	1	3	6	4	
2011							2003					
moder	1		9	2			moder		1	11	1	
fader		1	5	4			fader	1	3	6	1	
2010							2002					
moder			14	5			moder	1	3	11	5	
fader		1	12	1	1		fader	1	1	4	4	
2009							2001					
moder		1	7	3			moder			12	2	
fader			7	3	1		fader			7	2	
2008							2000					
moder		2	7				moder		2	10	1	
fader			6	1			fader		3	5	3	
2007							1999					
moder		1	18	3			moder		1	14	2	
fader		2	11	4			fader	1	2	5	3	1
2006							1998					
moder		1	7	6			moder		1	8	3	
fader	1	3	6	3	1		fader	1	2	6	2	

Åldern vid första valpkullen är vanligtvis 2-3 år, dock finns det några individer under 24 mån som används, detta har dock minskat de senaste åren. Vilket vi anser positivt då rasklubben rekommenderar att avelsdjuren bör vara över 24 mån.

Ålder vid första valpkullen 4-6 år har även den ökat senaste åren både på hane och tik. Detta troligen pga lägre efterfrågan. Rasklubben anser att det är positivt att hundarna får växa färdigt både fysiskt och mentalt. Man ska avla med den vuxna hundens mentalitet, något som är viktigt att tänka på med långsamväxande/sent mogna hundar som våra.

Kullstorlek

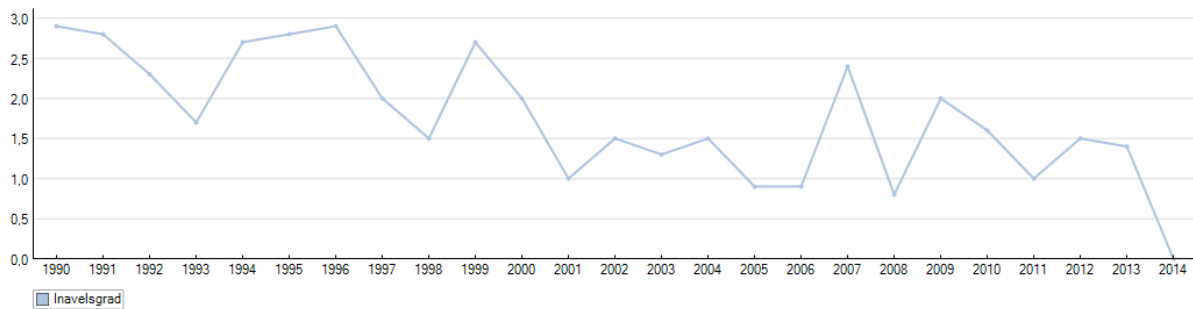
	1990	1991	1992	1993	1994	1995	1996	1997	1998	1999
Kullstorlek genomsnitt	6,0	5,7	5,1	6,0	5,2	6,2	6,8	6,1	6,1	5,7
Antal kullar	72	67	53	52	42	33	25	33	29	38
	2000	2001	2002	2003	2004	2005				
Kullstorlek genomsnitt	6,4	6,5	7,3	6,4	6,3	6,7				
Antal kullar	25	28	34	33	31	33				
	2006	2007	2008	2009	2010	2011	2012	2013		
Kullstorlek genomsnitt	6,0	5,7	6,4	6,3	6,0	6,6	6,3	6,4		
Antal kullar	30	37	27	24	25	20	25	20		



Kullstorleken ligger konstant på ca: 6 valpar/kull, vilket kan kännas som ett bra antal valpar för tiken att ombesörja.

Inavelstrend

Inavelsgrad



Den totala inavelsgraden för rasen är bra, endast ett litet fåtal som är över rasklubbens rekommendationer.

Mål:

- Att bibehålla inavelsgraden på en låg nivå
- Att ingen kombination ska överstiga 6,3 i inavelsgrad (kusinparning)
- Att bättre utnyttja tillgängliga hundar i aveln
- Att motverka matadoravel
- Att uppfödarrekommendationen är max 3 kullar/tik
- Att öka den genetiska variationen
- Det är viktigt att knyta nya intresserade människor till rasen samt att öka samarbetet mellan gamla och nya uppfödare.
- Det är viktigt att även hanhundsägaren tar sitt ansvar



Strategi:

- Att till aveln inte använda mer närbesläktade avelsdjur än kusiner motsvarande inavelsgrad på 6,3 %
- Att endast i undantagsfall upprepa samma kombinationer av föräldradjur pga den redan smala avelsbasen.
- När import sker, är det önskvärt att större hänsyn tas till att om möjligt importera hundar som kan bidra med genetisk variation
- Att varje år avhålla minst ett uppfödare möte, samt medlemsmöten
- Att genom att publicera artiklar på rasklubbens hemsida och i klubbtidningen informera och inspirera uppfödarna att lära sig mer om avel och genetik
- Osämja mellan uppfödare FÅR aldrig styra aveln.
- Vi skall ta tillvara den kunskap som redan finns inom rasen, lyssna och lära, dra egna slutsatser, dela med dig av egna kunskaper och sätta upp egna mål med standarden och rasens bästa för ögat.



Mentalitet/Funktion

Sankt Bernhardshunden är en mycket lugn, harmonisk och familjekär ras. Den har en viss vaktinstinkt och kan vara förhållandevis livlig trots sin storlek. Dagens Sankt Bernhardshund används mest som gårds- och sällskapshund. Den är även en duktig spår- och sökhund.

Sankt Bernhardshunden skall fungera i samhället och den skall uppvisa rastypiska mentala egenskaper som öppen, godmodig, läraaktig och sällskaplig. Rasen skall även i fortsättningen vara en allroundhund som det är upp till ägaren att forma. Det är viktigt med en hund som blir såhär stor att redan tidigt uppfostra den rätt, socialisera och lära gå i koppel som små och att uppfödare uppmanar sina valpköpare att delta i valpkurser eller liknande aktiviteter.

I vår ras skall vi ha hundar som inte visar omotiverad aggressivitet eller rädsla. Endast ett fåtal hundar har de senaste 13 åren fått rapporteringskod A på utställning.

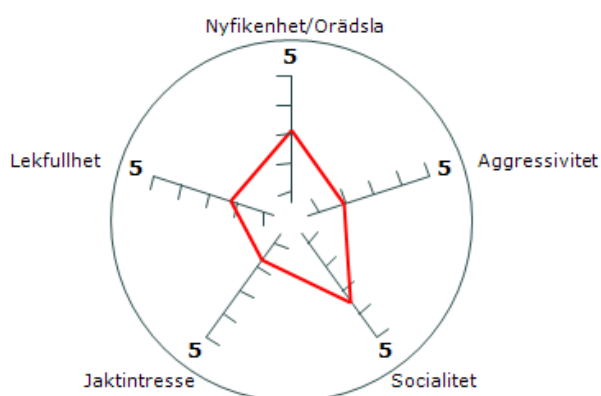
Per 31/12-2013 har 69 Sankt Bernhard genomfört MH, dock har ingen ännu genomfört BPH.

MH

MH beskrivna (födelseår)

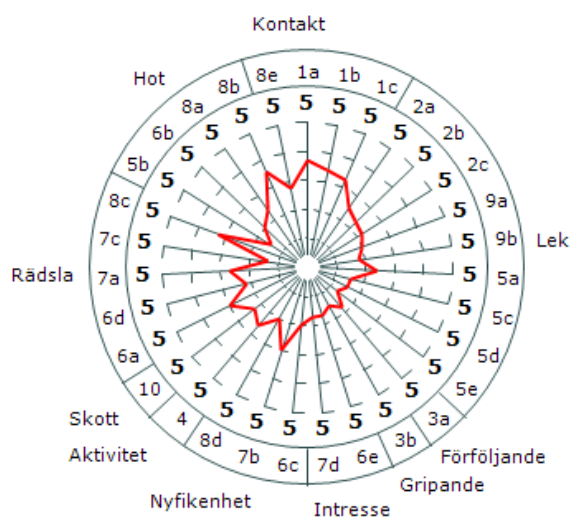
Sammanställning per år	1990	1991	1992	1993	1994	1995	1996	1997	1998	1999
Antal födda	433	379	269	314	217	203	170	201	176	215
Känd mental status	-	-	-	1	4	2	4	6	5	10
varav - hanar	-	-	-	-	3	-	2	4	1	3
- tikar	-	-	-	1	1	2	2	2	4	7
Sammanställning per år	2000	2001	2002	2003	2004	2005				
Antal födda	160	182	248	211	195	220				
Känd mental status	8	1	8	5	4	3				
varav - hanar	4	1	3	1	1	2				
- tikar	4	-	5	4	3	1				
Sammanställning per år	2006	2007	2008	2009	2010	2011	2012	2013		
Antal födda	179	210	173	151	151	132	158	127		
Känd mental status	1	2	-	1	2	-	1	1		
varav - hanar	1	1	-	-	2	-	1	1		
- tikar	-	1	-	1	-	-	-	-		

Egenskapsvärden



— Medelvärde (ras, 66 st, Samtliga)

Faktiska värden



— Medelvärde (ras, 68 st, Samtliga)

Mål

- Att flera MH/BPH beskriver sina hundar

Strategi

- Raser som genom sitt ursprungliga användningsområde kan förväntas ha t ex stark vaktinstinkt och/eller stor misstänksamhet mot främmande personer medför ett särskilt ansvar för såväl uppfödare som hundägare. SKK & SBHK anser därför att individer av dessa raser bör genomgå Beteende- och personlighetsbeskrivning hund, BPH, alternativt Mentalbeskrivning hund, MH. Hundarnas resultat registreras och redovisas officiellt och bör utgöra ett underlag i avelsarbetet.

Hälsa

HD

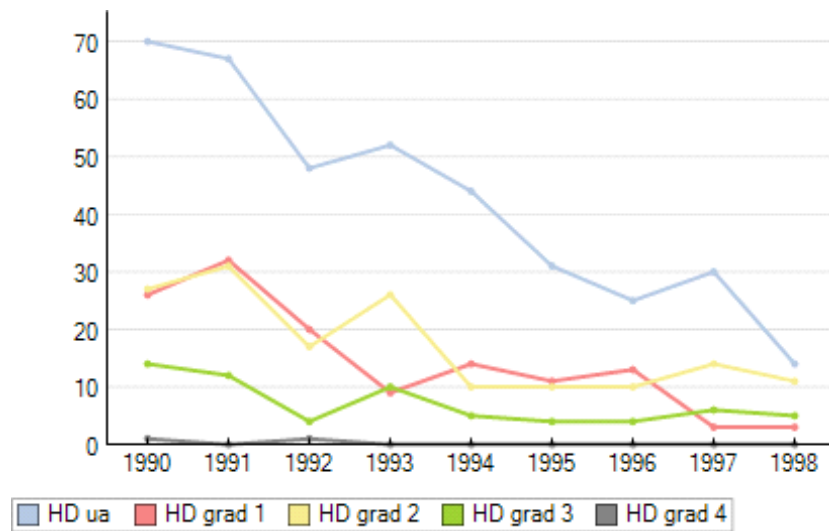
Under -70 och -80 talen hade rasen stora problem vad man kan anta vara HD.

Intresset för röntgen var lågt, både hos ägare och bland veterinärer. Många unga hundar avlivades pga hältor bak som man egentligen inte visste orsaken till, men som man antog vara HD.

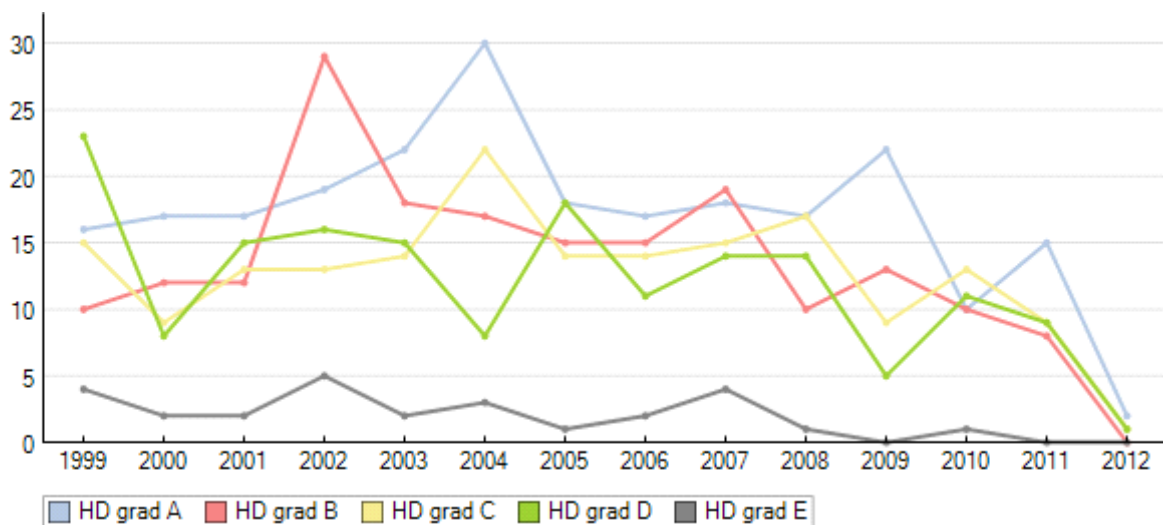
1973 bildades rasklubben för S:t Bernhard "Bernhardinerna" rasklubben satte upp riktlinjer för att komma till rätta med problemet.

1986 infördes obligatorisk HD röntgen för att kunna registrera avkomma vilket välkomnades av de flesta. Sedan 1986 har det successivt bara blivit bättre. Från att ha legat på över 85 % HD är det i dag inget direkt problem och avlivningsfrekvensen är i princip borta.

1990-1998 (födelseåret) enligt gamla avläsningssystemet



From 1999 (födelseåret) enligt nya avläsningssystemet



Diagnos	2006		2007		2008		2009		2010		2011		2012	
HD grad A	17	(28,8 %)	18	(25,7 %)	17	(28,8 %)	22	(44,9 %)	10	(22,2 %)	15	(36,6 %)	2	(50,0 %)
HD grad B	15	(25,4 %)	19	(27,1 %)	10	(16,9 %)	13	(26,5 %)	10	(22,2 %)	8	(19,5 %)		
HD grad C	14	(23,7 %)	15	(21,4 %)	17	(28,8 %)	9	(18,4 %)	13	(28,9 %)	9	(22,0 %)	1	(25,0 %)
HD grad D	11	(18,6 %)	14	(20,0 %)	14	(23,7 %)	5	(10,2 %)	11	(24,4 %)	9	(22,0 %)	1	(25,0 %)
HD grad E	2	(3,4 %)	4	(5,7 %)	1	(1,7 %)			1	(2,2 %)				
Totalt antal undersökta	59		70		59		49		45		41		4	
Snittålder för undersökning (månader)	23		23		23		22		23		21		18	
Antal födda	179		210		173		151		151		132		158	

Det är svårt att utläsa med denna statistiken hur det egentligen är med HD på rasen då antalet röntgade är väldigt låg. Åldern vid HD röntgen är ca 22 månader.

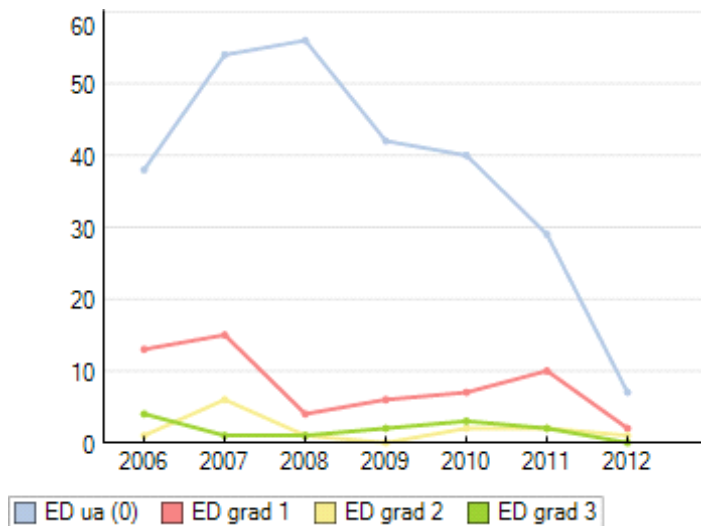
Föräldradjur		Kullar födda							
Kombinationer		2006	2007	2008	2009	2010	2011	2012	2013
HD grad A	HD grad A	2	4	2	2		6	4	6
HD grad A	HD grad B	7	12	10	10	10	3	5	4
HD grad A	HD grad C		5	6	3	7	4	7	6
HD grad A	HD grad D	1	1			1		1	
HD grad B	HD grad B	4	4	4	1		3	2	1
HD grad B	HD grad C	7	6	2	2	2	1	1	
HD grad B	HD grad D		2	1			1		1
HD grad C	HD grad D	1							
HD grad C	HD ua	1							
HD grad D	HD grad E							1	
okänt	HD grad A	3	2		2	2		1	
okänt	HD grad B	2	1	2	2	2	1	2	1
okänt	HD grad C	2			1				1
okänt	HD grad D				1	1			
okänt	okänt						1	1	

Antalet HD belastade avelsdjur är ganska lågt och har minskat de senaste åren vilket är positivt. Däremot så finns det ett antal avelsdjur med okänd HD status som använts, dessa är sannolikt utländska hundar som inte har registrerade resultat hos SKK. Att använda avelsdjur utan känd HD-status är ej tillåtet enligt SKKs regler.

ED

Från och med 01.01.2006 har det införts obligatorisk ED röntgen för att få registrera avkomma och det välkomnar vi. Enligt vad man kan utläsa ur statistiken är ED inget stort problem inom rasen, vad man kan misstänka är att här finns ett mörkertal då hundar kan få problem innan dom uppnått rätt ålder för officiell röntgen.





Diagnos	2006	2007	2008	2009	2010	2011	2012
ED ua (0)	38 (67,9 %)	54 (71,1 %)	56 (90,3 %)	42 (84,0 %)	40 (76,9 %)	29 (67,4 %)	7 (70,0 %)
ED grad 1	13 (23,2 %)	15 (19,7 %)	4 (6,5 %)	6 (12,0 %)	7 (13,5 %)	10 (23,3 %)	2 (20,0 %)
ED grad 2	1 (1,8 %)	6 (7,9 %)	1 (1,6 %)		2 (3,8 %)	2 (4,7 %)	1 (10,0 %)
ED grad 3	4 (7,1 %)	1 (1,3 %)	1 (1,6 %)	2 (4,0 %)	3 (5,8 %)	2 (4,7 %)	
Totalt antal undersökta	56	76	62	50	52	43	10
Snittålder för undersökning (månader)	21	22	20	18	19	19	15
Antal födda	179	210	173	151	151	132	158

Det är svårt att utläsa med denna statistiken hur det egentligen är med ED på rasen då antalet röntgade är väldigt låg. Åldern vid ED röntgen är ca: 19 mån

Många hundar röntgas vid två olika tillfällen ED vid 19 mån och HD vid 22 mån.

Rasklubbens krav är minst 12 månader för ED-röntgen och minst 18 månader för HD-röntgen men rekommenderar att vänta tills hunden vuxit klart och hunnit muskla sig innan man gör framförallt HD-röntgen.

Kombinationer		Kullar födda							
		2006	2007	2008	2009	2010	2011	2012	2013
ED ua (0)	ED ua (0)	18	27	22	15	13	16	21	15
ED ua (0)	ED grad 1	4	3	2	3	6	1	1	3
ED ua (0)	ED grad 2		1						
ED ua (0)	ED grad 3					1			
ED grad 1	ED grad 1		3	1					
ED grad 1	ED grad 2						1		
okänt	ED ua (0)	7	3	2	6	5	1	2	2
okänt	ED grad 1	1							
okänt	okänt						1	1	

Antalet ED belastade avelsdjur är lågt vilket är positivt. Däremot så finns det ett antal avelsdjur med okänd ED status som använts. Det är troligt att även här beror det på att utländska hundar använts utan att ha registrerade resultat hos SKK.

Sammanfattning så HD/ED röntgas alltför få hundar för att vi skall kunna få en säker statistik.

Tyvärr är röntgen en kostsam historia och det är få som inte tänkt använda sin hund i avel som väljer att röntga sin hund.

Sankt Bernhardshunden är idag en ras med en medellivslängd av ca 7-8 år.

Enligt Agrias Breed Profiles är ålder vid utbetalning av livförsäkringen knappt 4 år för sankt Bernhardshund. Få hundar är försäkrade vilket gör det svårt att få en säker statistik på livslängden.

Sankt Bernhard är en av de raser som ligger i den högsta premiegruppen hos försäkringsbolagen på grund av sjukdom.

Sankt Bernhardshunden är överrepresenterad på ett flertal sjukdomar utan att de är specifikt rasbundna.

Intresset för att svara på den hälsoenkät som klubben tagit fram är svalt. Detta gör att det är svårt att få en samlad bild av rasens hälsa.

Uppgifter från 3 försäkringsbolag har sammanställts:

Agria Breed Profiles 2006-2011, Folksam, Sveland

I Agria är 200-500 hundar försäkrade, så det är på dessa individer som Breed Profiles sammanställts.

Livförsäkring som betalats ut för Sankt Bernhardshund, är kraftigt ökad risk jämförelse med alla raser.

Dödligheten hos Sankt Bernhardshund är 3,4 gånger större jämförelse med alla raser, enligt Agrias statistik

Hos Sveland är ca: 20 hundar försäkrade, och hos Folksam finns ingen uppgift om antalet försäkrade.

De mest frekventa åkommor sammanslaget alla försäkringsbolagen:

Förlossnings komplikationer

Magsäcksomvridning

Hjärtat (kardiomyopati)

Öron

Andning/nedre luftvägarna

Fukteksem

Rörelser (hältor, korsband, HD)

Urin/njuror

Även sjukdomsstatistiken är svår att utläsa korrekt eftersom så få hundar är försäkrade.

Mål

- Få en så övergripande bild över rasens hälsa som möjligt
- Att hälsoenkät besvaras till ett antal av 50 % av svenska populationens storlek
- Att öka antalet HD-röntgade hundar till minst 50 %.
- Att verka för att minska antalet dysplaster år från år
- Att öka andelen ED röntgade hundar överlag, gärna till samma procentsatser som HD-röntgade.
- Sankt Bernhardshunden skall vara en frisk ras som lever länge
- I rasen skall vi ha en stor genetisk variation och andelen anlagsbärare av ärftliga sjukdomar skall vara låg.



Strategi

- Att uppfödare samt ägare av St. Bernhard uppmanas att informera avelskommitté om diagnoser som påverkar hundens liv menligt eller avlivning. Detta kan ske anonymt via hälsoenkäten.
- Att i avel använda hanar som uppnått hög ålder och då har en känd hälsostatus
- Att många olika avelsdjur används i avel
- Att uppmuntra ägare och uppfödare att på en frivillig basis höftledsröntga sina djur, oavsett om de ska gå i avel eller ej
- Att hela syskongruppen HD/ED-röntgas
- Med jämna mellanrum skicka ut hälsoenkäter med klubbtidningen och på hemsidan.
- Att arbeta för att öka kunskapen om foder och skötsel av storväxta hundar
- Att inte använda hundar som är behäftade med genetiska sjukdomar som t.ex hjärtfel, i avel.
- Att i möjligaste mån använda fria individer i avel.
- Viktigt är att det aldrig dubblas på ett fel.



Exteriör

1976 hölls den första specialutställningen med över 140 st anmälda hundar i rasklubbens regi. Första Bis vinnaren var *Int & Nord uch Barry Stern* äg Birgitta Johansson

En relativt liten del av populationen kommer till bedömning på utställning då detta inte är en populär utställnings ras.

Rasen ska ge ett resligt helhetsintryck och ha harmonisk, kraftig, stram och muskulös kropp med imponerande huvud och uppmärksamt uttryck.

Mankhöjd för hanar är 70–90 cm och för tikar 65–80 cm.

Vikt är ca 60–100 kg.

Det finns två pälsvarianter, långhårig och korthårig (dubbelpäls, ”Stockhaar”), båda med underull. Sankt Bernhardshunden är alltså 2 raser, kort och långhår som ställs ut var för sig men man får korsa kort och långhår utan restriktioner. Parar man en kort och en långhår eller två korthår kan man få valpar av båda hårlagen i kullen, parar man däremot 2 långhår kommer alla valpar att bli långhåriga. Valparna registreras som lång- eller korthårig St Bernhard när man ser vilket hårlag individen har, oftast redan efter ett par dagar.

Färgen är vit med roströda fläckar.

Det eftersträlvade förhållandet mankhöjd-kroppslängd (mätt från skulderled till sittbensknöl) skall vara 9:10.

Det eftersträlvade förhållandet mankhöjd-bröstdjup minimum 50/50 maximum 55/45.

Huvudets längd skall något överstiga en tredjedel av mankhöjden.

Förhållandet mellan nosdjupet (mätt vid stopet) och noslängden skall förhålla sig som knappt 2:1. Nospartiet skall vara något längre än en tredjedel av hela huvudets längd.

Mål

- Att bevara Sankt Bernharden som den beskrivs enligt rasstandarderna och värna om rasens särdrag och detaljer, såsom anatomi och funktion.
- Att värna om en sund anatomi och god konstruktion, som är den grundläggande
- Förutsättningen för ett långt och friskt liv för en så stor och tung ras.
- Att i alla avseenden sträva efter att höja kvalitén hos rasen.

Strategi

- Verka för att ordna rasutbildningar med temat rasstandarderna.
- Under de kommande fem åren inventera rasen beträlvande mankhöjd hos båda könen, för att kunna se genomsnittet hos våra hundar.
- Styrelsen skall anordna uppfödarkonferenser/medlemsmöten där fortlöpande information om rasen ges och diskuteras.



Rasspecifika domaranvisningar (SRD)

Allmänt om molosser:

Det är av största betydelse att de inte har groteska dimensioner eller är överviktiga. Det är viktigt att de har sund och stark kroppsbyggnad, så att de kan bära upp den rastypiskt tunga kroppen och huvudet i enlighet med standardens krav. De måste kunna röra sig utan synbar ansträngning eller besvär. Rosslande andhämtning, alltför tungt hängande huvud och kraftig salivutsöndring är heller inte normaltillstånd.

Fransysk benställning och veka handleder, kohasighet eller frånvaro av vinklar i bakstället är inte normaltillstånd hos några raser.

Riklig och löst liggande hud som dock aldrig får överdrivas och förorsaka hud-, ögon- eller läppproblem. Huden ska vara frisk och utan tecken på irritation.

Hos Sankt Bernhard förekommer riskområden som:

1. Hud: Överdriven mängd lös hud och lösa läppfickor.
2. Ögon: Lösa och/eller för stora ögonlock med otillräckligt strama ögonkanter som kan vara utåt- eller inåt rullade.
3. Huvud: Överdimensionerat och för tungt huvud. Särskilt viktigt är att huden är korrekt, att ögonstatus är sund. Tandstatus ska vara sund och standardenlig. Hundarna ska ha korrekta proportioner, vara muskelstarka med kraftfull konstruktion och sunda rörelser.

Utvärdering av SRD

2013 ca: **371** individer räknade på 39 utställningar.

- Ögon (lösa ögon kanter övre & nedre, rinniga ögon) anmärktes vid 9 tillfällen, övervägande långhår som hade problem ca 70/30. Ca: 18 st
- Lågställd (korta ben) anmärktes vid 4 tillfällen ca: 14 st
- Hud (rikligt med skinn på huvudet) anmärktes vid 3 tillfällen enbart 3 hundar
- Tänder (tandförlust, bett fel) anmärktes vid 2 tillfällen (tandförlust 1, bett fel 1)
- Osunda rörelser anmärktes vid 2 tillfällen, sammanlagt 3 hundar.

På 23st utställningar lämnades inga anmärkningar.

2012. Ca: **400** individer räknade på 41 utställningar.

- Ögon (lösa ögon kanter övre & nedre, rinniga ögon) anmärktes vid 16 tillfällen.
Ca: 33st
- Läppar anmärktes vid 3 tillfällen. Ca: 5st

- Rörelser anmärktes vid 1 tillfällen 2st
- Lågställd anmärktes vid 1 tillfälle. 1st
- Hud anmärktes vid 2 tillfällen. 5st

På 23 utställningar lämnades inga anmärkningar.

2011. ca **530** individer räknade på 43 utställningar

- Ögon (lösa ögon kanter övre & nedre, rinniga ögon) anmärktes vid 17 tillfällen.

Ca: 44st

- Rörelser anmärktes vid 3 tillfällen 9st
- Lågställd anmärktes vid 6 tillfälle. 10st
- Hud anmärktes vid 1 tillfällen. 1st
- Läppar 2 tillfällen 8 st

På 23 utställningar lämnades inga anmärkningar.

2010. ca **437** individer räknade på 40 utställningar.

- Ögon (lösa ögon kanter övre & nedre, rinniga ögon) anmärktes vid 13 tillfällen.

Ca: 49st

- Läppar anmärktes vid 2 tillfällen. Ca:14st
- Rörelser anmärktes vid 7 tillfällen.
- Lågställd anmärktes vid 1 tillfälle. 1st
- Hud anmärktes vid 2 tillfällen. 9st
- Bettfel vid 1 tillfälle. 2st

På 17 utställningar lämnades inga anmärkningar.

Sammanfattningsvis kan man säga att det begränsade antalet hundar som är ute på utställning gör statistiken lite svår att läsa korrekt då samma hund kan ha fått anmärkning på t.ex ögonen på flera utställningar. Anmärkningar på hud, ögon och osunda rörelser har enligt statistiken minskat år för år. Klubben behöver jobba än hårdare för att få uppödare att avla i enlighet med rasstandarderna framtagna av FCI.



LH	utställnings championat					
	<i>Svenskt</i>		<i>Nordisk</i>		<i>Internationellt</i>	
år	Hanar	Tikar	Hanar	Tikar	Hanar	Tikar
2006	5	7	1			
2007	3	6	2	1	1	1
2008	9	7			2	
2009	7	4				
2010	5	11	2			
2011	4	10		1	1	
2012	4	9			1	
2013	11	9				

KH	utställnings championat					
	<i>Svenskt</i>		<i>Nordisk</i>		<i>Internationellt</i>	
år	Hanar	Tikar	Hanar	Tikar	Hanar	Tikar
2006	7	5	2			
2007	3	3			1	
2008	3	5			2	
2009	4	5				
2010	6	7	1			
2011	5	5	1		2	
2012	7	6				
2013	1	3				1

Sankt Bernhardshunden är ingen stor utställnings ras och endast ett fåtal väljer att åka utomlands för att ställa ut sina hundar.

Mål

- Sankt Bernhardshunden skall uppfylla standardens krav på rastyp och helhetsintryck
- Att främja en sund funktionell exteriör men motverka exteriöra ytterligheter
- Att i rasen finnas hundar av hög exteriör kvalitet som kan hävda sig väl på utställning.
- För att vi skall ha en fortsatt god exteriör är det önskvärt att individer som använts i avel är utställda med lägst Very good efter 15 månader ålder
- Att så många individer som möjligt ställs ut åtminstone en gång

Strategi

- Årligen sammanställa SRD resultatet och redovisa detta i tidningen och på hemsidan.
- Öka kunskapen om anatomi och konstruktion hos uppfödarna.
- Uppmana våra uppfödare att i avel endast använda välbyggda, funktionellt korrekta och friska avelsdjur. Att lägga större tonvikt på det rastypiska utan överdrifter



Bruksegenskaper

En minoritet av Sankt Bernhardshundarna deltar på lydnads eller bruksprov.

Det finns kennlar eller linjer som har mer framstående lydnads/bruks hundar samtidigt är det helt beroende på förarens/ägarens intresse. Förhoppningsvis kan den relativt nya grenen Rallylydnad tilltala fler sankt Bernhardsägare och få dem att både träna och komma ut på tävlingsbanorna.

Ägare och valpköpare till Sankt Bernhard skall uppmanas att delta med sina hundar i valpkurser och kurser för vardagslydnad. Med tanke på att vår ras är en storvuxen ras som ibland kan var ganska livlig.

Det finns även ett fåtal hundar som genom åren blivit viltspårshampions. Detta trots att många av våra hundar har mycket bra förutsättningar för att träna just spår och sök.

LH	Viltspårshampionat		Lydnad					
	Svenskt		LP 1		LP 11		LP111	
år	Hanar	Tikar	Hanar	Tikar	Hanar	Tikar	Hanar	Tikar
2006		1						
2007							1	
2008	2							
2009		1						
2010				1				
2011								
2012			1			2		
2013								
KH	Viltspårshampionat		Lydnad					
	Svenskt		LP 1		LP 11		LP111	
år	Hanar	Tikar	Hanar	Tikar	Hanar	Tikar	Hanar	Tikar
2013				1				



Källor:
SKK.se hunddata och avelsdata
Agria
Bernhardinerna.com
Schweiziska St. Bernhardsklubben